

衷心感谢您购买本公司产品。

使用前请仔细阅读注意事项及使用说明,以确保您能安全放心地使用本产品。

另外,请妥善保管说明书中最后附带的保修证明。

使用前请仔细阅读

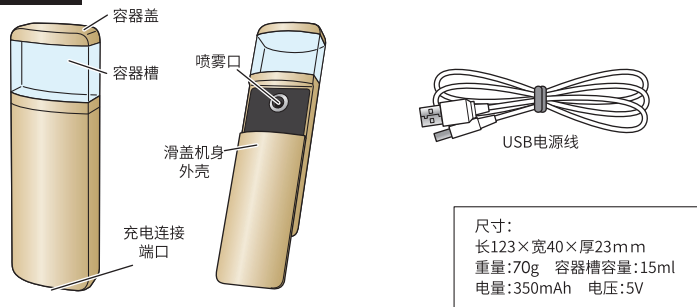
警告

- 请勿在骑自行车或者驾驶汽车的情况下使用本产品。
- 请务必使用与产品相符的电源适配器或数据线等产品配件。
- 若发现机器或者数据线有破损、故障、变形、折断、异常发热或插头松动等情况,请停止使用。否则有可能造成火灾、触电、短路、烧伤等事故。
- 在使用本品时如果机器产生异响或异常发热,请立即停止使用并联系本公司进行维修检测。请勿强制使用,否则有可能造成事故伤害或故障。
- 请勿用沾水的手部去触摸机器或连接线、插头,或试图拔下电源适配器。否则可能造成触电、短路等事故。
- 充电时请勿放置于高温、湿气重、摇晃不定或者阳光直射的场合。请勿一边充电一边使用本产品。
- 本产品为非防水结构,为避免发生烫伤、触电等情况,请勿在浴室等湿气较重的场所使用。
- 如若在使用本产品后感到疼痛或发生出疹子、皮肤发红、发痒或其他皮肤异常症状,请立即停止使用并联络本公司或专业医生咨询。
- 请勿放置于儿童或无行为意识的人士所能触及到的场所,否则有可能发生人身伤害或导致机器故障。
- 严禁自行对本机或者附属品进行分解、改造或修理,否则将会有起火或者工作状态异常而造成事故伤害的可能,对此恕不进行免费保修。若本机出现任何异常情况,请立即与本公司联络。

注意

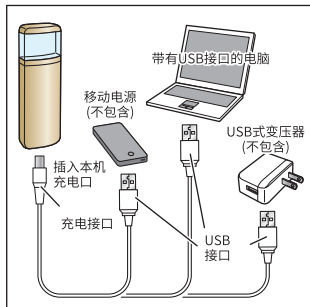
- 请勿用手指或者其他任何物体堵住喷雾口,否则可能引起产品故障。
- 请勿在容器槽中放置凝胶类等其他非液体的美容成分,否则可能造成喷雾口堵塞,导致产品无法使用。
- 请勿让本机及其附属品承受高空坠落、敲打等强烈冲击。另外,若因上述原因造成了本机及其附属品的损伤,请立即停止使用,否则可能造成事故或者伤害。
- 本产品采用非防水设计。如需对机身进行清洁,可用软布沾少许稀释过后的中性清洁剂并拧干后,轻轻擦拭机身。待机身污垢被擦干后,再用干软布擦干。请勿用稀释剂、精油、汽油等挥发油,或含药物、研磨剂的清洁剂和热水来清洁本机。否则易引起变色或变形等的损伤。
- 无视以上警告和注意事项,对本机进行了错误的使用、分解、改造,本公司恕不进行免费保修。

配套内容

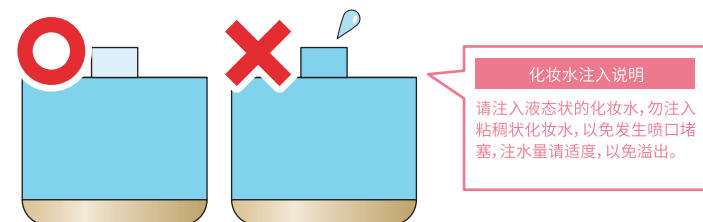
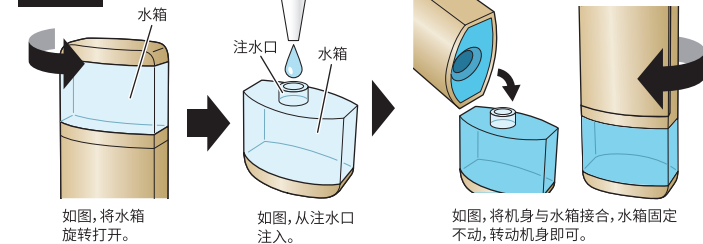


充电方法

- 在购买后第一次使用时或长时间未使用,机器会出现喷射反应迟钝的现象。请事先充满电再使用。
- 请事先确认橡胶盖、容器槽盖、滑盖机身外壳等是否紧闭。
- 请将充电线的充电接口插入机身的充电口处,USB插头插入电脑或AC适配器的USB端口。
- 充电时指示灯亮起变红,表示正在充电。
- ※ 充电过程中机身会有轻微发热,属于正常现象。
- 本机充电时间与机器使用后残留电流成正比,所以每次充电时间不一定一样。
- 充电完成之后指示灯将会熄灭,请在灯熄灭后及时按下插头。
- 除充电情况外,请不要让本机长期处于连接USB电源的充电状态。
- 请在15~30°C的室温下进行充电。低温情况下充电可能是导致电池寿命变短的原因之一。在0°C以下的室温充电可能导致机器运转速度变慢。
- 为了保护内置电池,即使长期不使用,也要保持每个月充电一次,防止过度放电。
- 如果正常充电的使用时间异常过短,可能是电池开始老化。



使用方法



- 请勿在容器槽中放置凝胶类等其他非液体的美容成分,否则可能造成喷雾口堵塞,导致产品无法使用。
- 请勿将美容液装满容器槽随身携带,否则可能引起产品漏水故障。
- 务必经常更换、清洗容器槽中的美容成分,防止长时间的放置导致细菌滋生。
- 请勿用手指或者其他任何物体堵住喷雾口,否则可能引起产品故障。

护理结束后

- 擦拭面霜、乳液等保湿护肤美容成分,及时补充肌肤所需养分。
- 常用软布或纸巾擦拭喷雾口残留的化妆美容成分。
- 请务必经常更换容器槽中残留的化妆美容成分,并定期清洗以保持洁净。
- 使用期间请保持周围环境的干净卫生,否则易造成火灾、触电、短路、烧伤等事故或故障。
- 请放置于儿童不能触及到的场所进行保管。

本保修书将承诺按照所规定内容进行。
购买后在保修期内发生故障,请参照本书的说明进行维修委托。

《免费保修相关规定》

1. 在保修期内,按照遵循说明书使用方式及其注意事项使用而产生故障的情况可以进行免费保修。
2. 在保修期内,用户需保修时请填写本保修书,并将产品和保修书邮寄至本公司指定的维修点进行免费维修。
3. 属于下列情况之一,即在保修期内,也不属于免费保修范围:
 - a. 因使用不当、自行修理和人为改造等引起的故障及损伤;
 - b. 购买后因移动、跌落及运输碰撞等非产品质量原因引起的故障和损伤。
 - c. 因火灾、地震、雷击等自然灾害、公害、异常电压等造成的故障和损伤。
 - d. 保修书上未填写顾客姓名、购买日期的,或是书面上涂改情况的。
4. 本保修是在日本国内同样有效。

【保修书】※机身以外的配件不在保修范围内

■ 型号: _____ ■ 品名: belulu MoisMist

■ 保修时间: 自购买日起90天内(仅限机身)

■ 姓名: _____

■ 地址: _____

■ 订单编号: _____

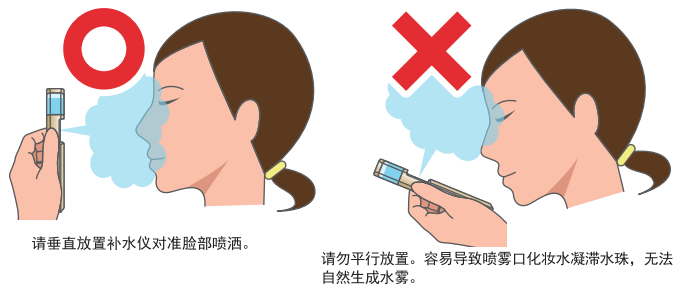
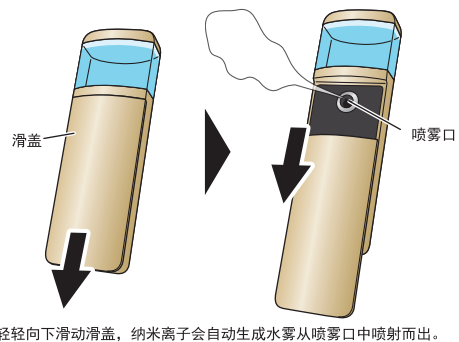
销售商: 日本美天株式会社
购买日期: 年 月 日 印

【维修费用规定】

- 商品自签收日起,90天内(含90天)出现非人为故障的。——90天为商品的免费保期,可以进行无偿修理、更换。往返运费本公司承担。
- 商品自签收起90天后(即免保期以外),出现故障的。——可进行终身有偿维修、更换。期间产生的往返运费由客人承担。

- 保修书未填写的情况属于无效,请确认是否已经填写。万一有未填写的情况,请与本公司联系。
- 本书承诺在规定保修期内及满足保修条件的情况下为客户提供免费保修服务,本书并非制约用户在法律上的权利,超过保修期后需要维修服务的情况如有不明之处,详情请直接联系本公司。

如有不明之处,请通过下列方式与我们进行联系。
日本公司联系方式:
TEL: 045-227-5123 E-mail: shop@kireido.com 〒231-0027
神奈川県横浜市中央区扇町2-5-15 リラックスビル6F
株式会社ビューティールエンジニアリング
中国售后部联系方式:
TEL: 0771-2875241 E-mail: China@kireido.com
广西南宁市西乡塘区龙腾路80号台北中心大厦1312 绮丽售后部(收)



如果您认为喷雾不通畅,请按照以下步骤操作。

- ① 轻轻上下摇晃一下喷雾器
※一般在初次使用时,喷雾通道可能不够通畅
 - ② 用布轻轻擦拭喷嘴
 - ③ 将水注入水箱,让其自行喷雾一会儿以进行清洁再使用。
- 水或乳液
水
- ※使用部分化妆水有可能堵塞喷嘴。因此请使用液体化妆水,具体可咨询客服。更换化妆水时,请按照上述①至③的步骤操作。